



LISA 4

GRUPIS SÕIDU REEGLID

**GRUPIS SÕITMINE**

Grupis sõitmine on üks kõige rohkem elamusi pakkuv kogemus. Samas on oluline arvestada oma sõidukogemusega. Algaja jaoks ei ole grupp see koht, kus õppida sooritama pöördeid, sirgjoonelist ja kurvis pidurdamist ning aeglasel sõidul tasakaalu säilitamist. Omaenda ja teiste ohutuse huvides, õpi enne selgeks põhilised sõiduvõtted ja alles siis liitu grupiga.

Olenemata mootorrataste arvust grupis, on väga oluline tunda erinevaid sõiduformaate. See on tähtis tagamaks enda ja teiste turvalisust. Allpool kirjeldatakse kahte kõige levinumat sõiduformaati – malelaud ja kõrvuti. Grupi liider ehk *roadcaptain* valib vastavalt grupi suurusele, sõiduoskustele ning tee- ja ilmastikuoludele ohutuima sõiduformaadi.

**GRUPISÕIDUKS ETTEVALMISTUMINE**

Enne kahe sõiduformaadi kirjeldamist vaatame üle mõned põhitõed. *Roadcaptain* informeerib kaassõitjaid marsruudi, vahepeatuste ja sõidu sihtpunkti osas. See info aitab grupist mahajääjatel teistele järele jõuda.

TÄHTIS: Ole valmis välja sõitma määratud ajal.

TÄHTIS: Sõitu alusta täis paagi ja tühja põiega.

TÄHTIS: Kui sul on mingeid erivajadusi või muresid, siis räägi sellest oma *roadcaptainile*. Vähema kogemusega sõitjad peaksid olema eesotsas juhi taga, mitte grupi lõpus. Grupi lõpp on pidevalt rohkem häiritud ja võib ristmikel eraldatud saada kõige tõenäolisemalt.

TÄHTIS: Kui kavatsed sõidu kestel lahkuda grupist, siis teavita sellest eelnevalt *roadcaptainit*.

**MOOTORRATASTE PAIKNEMINE GRUPIS**

Vasakpoolne mootorrattur on alati grupis esimese sõiduõigusega. Parempoolne mootorrattur peab ükskõik millises liiklussituatsioonis vasakpoolsele mootorratturile teed andma.

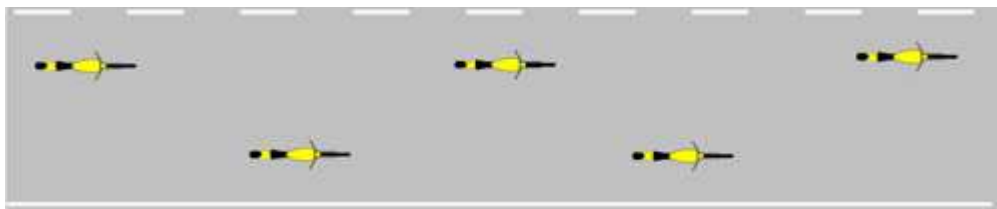
Järgmise paari vasakpoolne mootorrattur peab ükskõik millises liiklussituatsioonis eessõitva paari parempoolsele mootorratturile teed andma.

See reegel kehtib kuni grupi lõpuni.

**MALELAUD**

Grupisõit vajab kontrolli ja planeerimist, et kõigil oleks selge arusaam sellest, mida teised teevad ja kus nad asuvad. Kui enamik sõitjatest ei oma piisavat grupisõidu kogemust, oleks mõistlik kasutada malelaua formaati.

Malelaua formatsioon on eelistatav oludes, kus tee pind on piiratud, nagu kitsaste sõiduridadega kõrvalteedel, teedel kus puudub teepeenar või kitsastes käänulistes kurvides.



Esimene mootorrattas peaks olema sõidurea vasakus kolmandikus, teine mootorrattas sõidurea paremas kolmandikus ja üks sekund esimesest maas jne. Jätke iga mootorratta vahele piisavalt ruumi nii, et iga sõitja saaks manööverdada paremale või vasakule ilma teistele otsa sõitmata. Alati hoida ennast eesoleva rattaga samal joonel. Ära vaheta sõidurea pooli. Kui mõni sõitja peaks grupist lahkuma, siis järgmine sõitja samal sõidurea poolel peaks liikuma edasi ja täitma tühjaks jäänud koha



## Võidu Sõit 2011

ja sama kuni rivi lõpuni.

Oluline on hoida oma sõidurida, mitte pendeldada sõidurea poolte vahel. Soovitatav on järgida eessõitja trajektoori. Kui sa tahad kellegagi koos sõita, siis parim soovitus on sõita samas reas üksteise taga. Sel viisil jääd ikka oma sõbraga kokku, juhul kui keegi grupist lahkub.

Tavaliselt sõiduformatsiooni sees kasutatav pikivahe on 2 sekundit. See tähendab, et sa pead olema 2 sekundit taga otse ees sõitvast rattast ja 1 sekund taga diagonaalis paremal või vasakul ees liikuvast rattast. Pikivahe reegel on mõeldud selleks, et tekitada sõitjate vahele reageerimisruum nii, et see annaks kõigile formatsioonis piisavalt aega ja ruumi pidurdamiseks/mööda põikamiseks ootamatu ohu korral.

PEA MEELES! Liiga suur pikivahe võib olla sama halb ja tihti isegi halvem, kui liiga väike pikivahe. Kui sõiduformatsioonis puudub korrapära, siis ei paista see välja nagu koos sõitev grupp. Oluline on paista liiklusvoolus kui terviklik grupp, mis liigub kui üks sõiduk, mitte kui juhuslike koossõitjate kogum. Liiga suur pikivahe võimaldab autodel vahele keerata ja grupi üksteisest eraldada. Ole alati valvel!

Autojuhid lihtsalt ei mõista, mida ja miks grupp teeb. Andke alati teed, kui auto hakkab grupist läbi sõitma. Grupi saab hiljem taastada.

Märkus:

Kui sa ise tunned end grupis sõites ebamugavalt, teavita sellest *roadcapten* it ja sõida grupist paar-kolmsada meetrit tagapool.

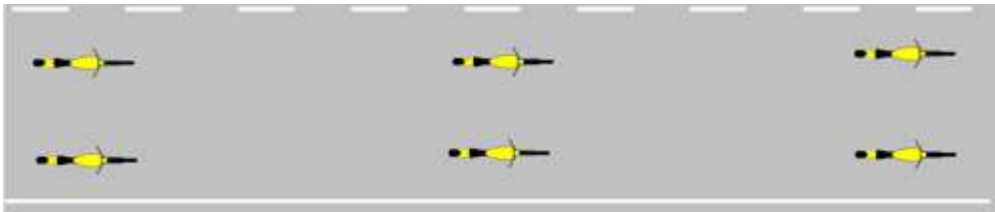
### KÕRVUTI

Kõrvuti- ehk paraadformatsiooni kasutavad grupis sõites suuremate sõidukogemustega MC-d.

Kõrvutisõites toimib grupp ühtsemana ja on lühem, kuid nõuab sõitjalt rohkem keskendumat sõitmist ning ei ole soovitatav väheste grupisõidukogemustega mootorraturitele.

Ka kõrvutisõites kehtib 2 sekundilise vahe põhimõtte otse ees asetseva ratta suhtes.

Sajakilomeetrise tunni kiiruse juures on see ca. 50 meetrit.



Ka siin on oluline säilitada oma sõidujoont ja mitte vahetada sõiduraja pooli. Sõiduformatsioonis tekkinud tühi koht täidetakse tagumise sõitja poolt.

### MÖÖDUMINE EESLIKUVAST SÕIDUKIST

Iga sõitja peab alati täitma sõidetavas sõiduformatsioonis kehtivaid reegleid, kuid möödumine eesliikuvast sõidukist toimub reeglina ühekaupa üksteise järel, seejuures iga sõitja peab ise veenduma oma manöövri ohutuses!

### KIIRTEEL KIIREMALE SÕIDUREALE ÜMBERREASTUMINE.

Grupina võib tiheda liiklusega teedel, kus on kaks või enam samasuunalist sõidurada aeglasest autost möödumine osutuda keeruliseks. Tihti ei ole kiiremas reas liikuvate autode vahel terve grupi jaoks piisavalt ruumi.

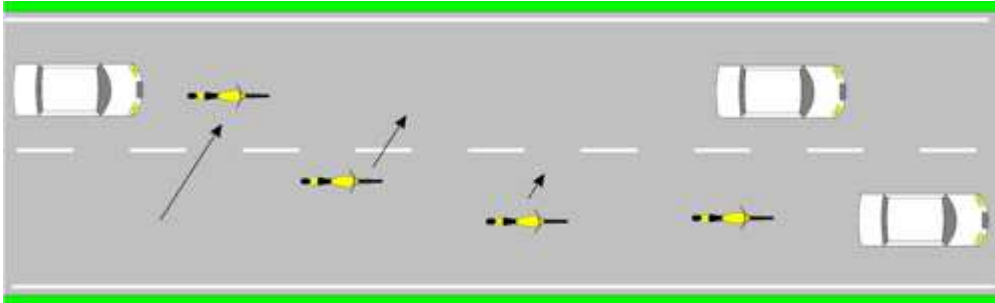
Ümberreastumine on võimalik teostada nii, et viimane vasakpoolne sõitja reastub ühe sõidurea võrra vasakule ja säilitab grupiga sama kiiruse. Ümberreastunud mootorratta ja eesliikuva auto vahe suurenedes reastuvad ümber ka ülejäänud sõitjad. Selline toimimisviis võimaldab grupi rivikorda säilitades ohutult mööduda eessõitvast autost.

*Roadcapten* reastub tagasi, kui on saavutanud möödasõidetavast autost turvalise edumaa. On väga



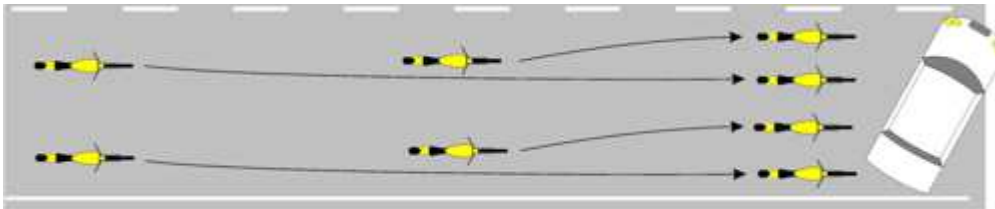
## Võidu Sõit 2011

oluline, et *roadcapten* säilitaks autost suuremat kiirust, et teha ruumi ka kõigile ülejäänud sõitjatele. Sõitjad reastuvad üksteise järel tagasi parempoolsesse sõiduritta, kui eessõitja ja auto vahele on tekkinud piisav vahemaa.



## ÄKKPIDURDUS

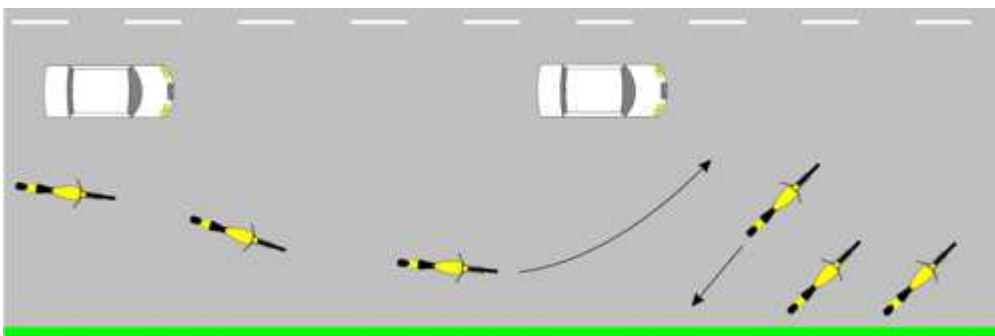
Äkkpidurduse puhul jätavad kaks esimest mootorratturit omavahele ühe mootorratta laiuse ruumi, et taganttulevale sõitjale jääks võimalikult pikk ja sirgjooneline pidurdusmaa.



## GRUPI PARKIMINE

Korrapäraselt parkimine vähendab oluliselt aega, mis kulub sõidutee vabastamiseks.

Hea viis parkida, kui selleks ruumi jätkub, on kavatsatud parkimiskohast diagonaalis veidi mööda sõita ja siis tagurdada. Alloleval joonisel võite näha, kuidas seda tehakse. Seda on võimalik teha väga kiiresti, sest ei tule oodata ees sõitva ratta manöövri lõpetamist.



## PARAAD

Paraad on eelnevalt organiseeritud suurema hulga mootorrattastega sõit. Paraadi marsruut, sõidukiirus ja sõiduviis paraadi korraldajate poolt osalejatele teatavaks tehtud. Paraad peab olema saanud kooskõlastuse kohalikust omavalitsusest ja liikluspolitseist. Paraad on demonstratsioonsõit ja on tavaliselt mingisuguse ürituse osa. On väljakujunenud tava, et paraadiga tõmmatakse üldsuse tähelepanu. Enamik paraade toimub linnades ja asulates, kus on liiklus tihedam kui asulavälistel teedel. Korraldajatel tuleb valida paraadiks sobiv marsruut, mis ei oleks keeruline ka vähem kogunud sõitjale. Tuleks tähele panna, et sellel teelõigul ei toimuks muid üritusi ega kogunemisi. Tee peaks olema heas korras. Kasuks tuleb ka see, kui marsruudil oleks vähem valgusfoore, ristmikke ja



## Võidu Sõit 2011

täisnurkpöördeid. Sõidetakse kõrvuti. Paraadi sõidukiiruseks on tavaliselt 30-50 km/h, suurem kiirus hakkab paraadi laiali vedama, seda eriti linnas. Täpse sõidukiiruse määravad paraadi korraldajad. Paraadi tõrgeteta sujumiseks tuleb kasutada ristmikel ja ülekäigukohtadel reguleerijaid, kes tagavad paraadis sõitjatele eesõiguse ja ohutu liikluse. Paraadi ees sõidab korraldajate poolt määratud juht, kes tunneb hästi marsruuti ja hoiab ühtlase liikumiskiiruse. Tavaliselt sõidavad paraadi eesotsas MC-d oma koosseisudega. Seejärel sõidavad gruppides ühte tüüpi mootorrattad. Tuleks vältida chopperite, bike'ide, enduurode segunemist.

### ÜLDISED NÕUANDED PARAADIS SÕIDUL

Paraadil kehtivad samad reeglid, mis grupisõidus.

**PEA MEELES!** Paraadil on keelatud igasugune tegevus, mis oleks teistele mootorratturitele ja liiklejatele ohtlik. See tähendab: ei tohi sõita tagarattal, teha kiirendusi, mööduda eessõitjast, kui see ei ole andnud märku, põletada rehvi, jääda põhjuseta seisma. Oluline on, et paraad liigub kui üks tervik ning paraad sõidetakse alati lõpuni.

Kui mõni mootorrattur ei arvesta teistega ja segab paraadi, siis ei tohi teda sõidu ajal õpetama ega keelama hakata. Tuleb arvestada ohutu ja sõita lõpuni. Peale paraadi on selgitustööks kõige parem aeg.

### KÄEMÄRGUANDED

Käemärguande annab *roadcapten* ja kõik mootorratturid dubleerivad seda kuni grupi lõpuni. Erinevate maade MC-de käemärguanded võivad erineda, kuid nad on siiski arusaadavad.

